

令和8年6月29日

市立各中・中等教育学校長 様

生涯学習振興課長

令和8年度『自分発見!』チャレンジ up さいたま」事業について（依頼）

日頃より本課の事業等に御理解と御協力をいただき、御礼申し上げます。

さて、教育委員会では、青少年の体験活動及びボランティア活動を活性化することを目的に、『自分発見!』チャレンジ up さいたま」事業を実施しています。

つきましては、実施に係る関係書類等を下記のとおり送付しますので、当該事業の実施に当たり、引き続きご協力いただきますようお願いいたします。

1 依頼内容

- (1) 事業の実施にあたり、「2 送付物等(2)」に沿って対応をお願いします。
- (2) 中学1年生に「2 送付物等(3)(4)」を配布していただきますようお願いいたします。

※ 使送便で順次送付いたします。

2 送付物等

	送付物	部数
(1)	「自分発見!」チャレンジ up さいたま実施要綱	PDF
(2)	「自分発見!」チャレンジ up さいたま実施の手引き	PDF
(3)	「自分発見!」チャレンジ up さいたまについて	PDF 紙：生徒数（中学1年生のみ）
(4)	チャレンジ up さいたま手帳	PDF 紙：生徒数（中学1年生のみ）+予備
(5)	ボランティア活動賞申請書	PDF

3 備考

- (1) 「チャレンジ up さいたま手帳」（小学4年生～市内在住・在学の18歳以下が使用）については、昨年度に児童・生徒にお配りしたものを引き続きご使用いただきますようお願いいたします。本依頼では、新規で配布対象となる中学1年生の生徒数分を使送便でお送りしています。

- (2) 送付物の電子データを教職員用端末、全庁ポータル生涯学習振興課ライブラリ及びさいたま市 Web サイトに掲載します。
- (3) 本事業で使用するヌスタンプについては、以前に配布済みのものを職員室等で使用、管理してください。スタンプの摩耗・破損や紛失した場合は代替のスタンプを送付しますので、御連絡ください。
- (4) 令和 8 年度の生徒見込数+予備を送付しています。不足した場合は、下記へご連絡ください。

【担当】

教育委員会事務局

生涯学習部生涯学習振興課

担当：高橋、宮城、清水

電話：048-829-1703

FAX：048-829-1989

「自分発見！」チャレンジ up さいたま実施要綱

(趣旨)

第1条 この要綱は、青少年の可能性を伸ばすとともに、豊かな人間性を培い、社会性やコミュニケーション能力の向上を図ることにより、青少年の主体的な社会参画を促進するために、市教育委員会が実施する「『自分発見！』チャレンジ up さいたま」(以下、「本事業」という。)について必要な事項を定めるものとする。

第2条 この要綱において「体験活動」とは、社会、自然などに係る活動であって、次の各号のいずれかに該当するものをいう。ただし、教育課程として行われるものは除く。

- (1) 市又は市内小・中・高等・中等教育・特別支援学校(以下、「各学校」という。)が主催若しくは共催する活動
- (2) さいたま市PTA協議会、青少年育成さいたま市民会議、さいたま市社会福祉協議会等が主催若しくは共催する活動
- (3) 団体等が市の後援の承認を得て実施する活動

2 この要綱において「ボランティア活動」とは、第1項に規定する体験活動のうち、自発的で公共性を備えた社会奉仕活動をいう。

(対象者)

第3条 この事業の対象は、次の各号のいずれかに該当する者とする。

- (1) 体験活動については、市内在住・在学の小学生以上18歳以下の者
- (2) ボランティア活動については、市内在住・在学の小学校4年生以上18歳以下の者

(特典及び賞)

第4条 市教育委員会は、体験活動を行った者に特典を付与し、ボランティア活動を行った者に賞を授与することができる。

(事務局)

第5条 本事業の事務局は、市教育委員会生涯学習部生涯学習振興課に置く。

2 事務局は、本事業の実施にあたり、次の各号の事務を行う。

- (1) 普及及び啓発に関すること
- (2) 情報の収集及び提供に関すること
- (3) 特典の付与及び授賞に関すること
- (4) その他、必要な事項に関すること

(その他)

第6条 この要綱に定めるもののほか、本事業の運営その他必要な事項は、市教育委員会が別に定める。

附 則

この要綱は、令和元年6月6日から施行する。

附 則

この要綱は、令和2年7月22日から施行する。

附 則

この要綱は、令和6年7月12日から施行する。

「『自分発見！』チャレンジ up さいたま」実施の手引き

1 本事業について

生涯学習振興課では、青少年の可能性を伸ばすとともに、豊かな人間性を培い、社会性やコミュニケーション能力の向上を図ることにより、青少年の主体的な社会参画を促進することを目的として、「『自分発見！』チャレンジ up さいたま」事業を実施しています。



本事業のロゴマーク

2 事業イメージ

体験活動
対象：小学1年生～18歳



チャレンジ up さいたまパスポート

ボランティア活動
対象：小学4年生～18歳



チャレンジ up さいたま手帳

1 イベントを探そう

チラシやさいたま市生涯学習情報システム等から参加したいものを探します

2 体験活動に参加しよう

参加する時には「チャレンジ up さいたまパスポート」を忘れずに持っていきます

3 スタンプをもらおう

会場に着いたら、受付窓口などで係の人にスタンプを押してもらいます

4 特典をもらおう

スタンプが5個または8個集まったら、特典がもらえます

1 ボランティア活動を探そう

チラシやさいたま市生涯学習情報システム等から参加したいものを探します

2 ボランティア活動に参加しよう

参加する時には「チャレンジ up さいたま手帳」を忘れずに持っていきます

3 活動を記録してもらおう

参加したら、係の人にサインと必要事項を記入してもらいます

4 ボランティア活動賞を受けよう

活動時間の合計が20、50、100時間になったら、賞状とピンバッジがもらえます



3 事業への協力依頼

(1) 催し等の実施前

- ① 催しの開催案内等に「自分発見！」チャレンジ up さいたまの対象である旨を掲載していただくことともに、「チャレンジ up さいたまパスポート」、「チャレンジ up さいたま手帳」の持参の呼び掛けの掲載をお願いします。
- ② 催しの内容を「さいたま市生涯学習情報システム」に掲載いたしますので、以下のとおり御対応をお願いします（さいたま市社会福祉協議会を除く）。

(ア) 別紙「調査票」に記入し、メール、FAX、持参等で回答

※ メールアドレス：shogai-gakushu-shinko@city.saitama.lg.jp

※ FAX：048（829）1989

(イ) アンケートフォーム (<https://www.city.saitama.jp/enquete/e001006.html>)
に入力し回答



(2) 催し等の実施当日

① 体験活動の場合

対象者からの申し出を受けて、パスポート又は手帳の「日付」、「催しの名前」を確認し、スタンプの押印又はシールの貼付をお願いします。「日付」、「催しの名前」が空欄であった場合には、記入をお願いします。

② ボランティア活動の場合

対象者からの申し出を受けて、手帳に事業名、主催者名、活動時間（1時間単位）を記入し、記入者が押印又はサインをお願いします。

(例) 1時間30分 ⇒ 2時間

4 体験活動について

(1) 概要

小学生以上 18 歳以下の市内在住・在学者が、「チャレンジ up さいたまパスポート（小学3年生以下）または「チャレンジ up さいたま手帳」（小学4年生以上）を持ち、スタンプラリーをしながら、さいたま市や市内学校、社会教育団体等が主催・共催等をする様々な催しに参加します。集めたスタンプの数に応じて、特典を受けることができます。

(2) 特典

催しに参加して集めたスタンプの数に応じて、特典を受けることができます。

(例) スタンプを5個集めると、大宮盆栽美術館観覧料無料

※ 特典内容の詳細は市ホームページに掲載（特典は毎年変更となります）

(<https://www.city.saitama.lg.jp/003/002/008/006/p021476.html>)



5 ボランティア活動について

(1) 概要

小学4年生以上 18 歳以下のさいたま市内在住・在学者が、「チャレンジ up さいたま手帳」を持ち、さいたま市や市内学校、社会教育関係団体等（PTA 等）が募集する様々なボランティア活動に参加する事を通して、活動時間等を記録します。活動時間数に応じて、表彰状と副賞のピンバッジを受けることができます。

(2) ボランティア活動賞

ボランティア活動に参加して、「チャレンジ up さいたま手帳」に記録した活動時間の合計が20時間、50時間、100時間になったら、それぞれブロンズ賞、シルバー賞、ゴールド賞を受けることができます。

じぶんはっけん チャレンジあつぷ 「自分発見！」チャレンジupさいたまについて

さいたま市教育委員会では、青少年の主体的な社会参画を促進することを目的として、「自分発見！」チャレンジupさいたま事業を実施しています。

「自分発見！」チャレンジupさいたま事業には、①体験活動 ②ボランティア活動の2種類があります。

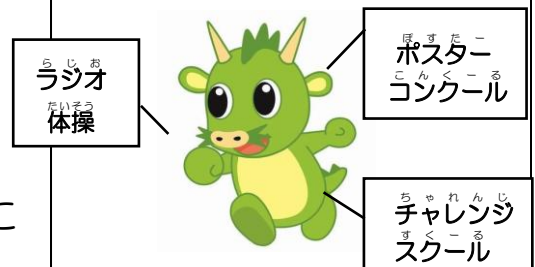
チャレンジあつぷ ぱすぽーと も すたんぷらりー 「チャレンジupさいたまパスポート」を持ってスタンプラリーをしよう！

1. 参加したい催し（イベント）を、案内やチラシ、さいたま市生涯学習情報システム等から探します。
2. さいたま市が主催・共催する催しに参加する時には、「チャレンジupさいたまパスポート」を忘れずに持っていきます。パスポートは学校等でもらえるほか、さいたま市ホームページからダウンロードできます。
3. 催しの会場に着いたら、受付窓口等で係の人に声をかけ、スタンプを押してもらいます。
4. スタンプ5個でもらえる特典と、スタンプ8個でもらえる特典があります。スタンプを集めたら、パスポートを持って、特典をもらいに行きます。

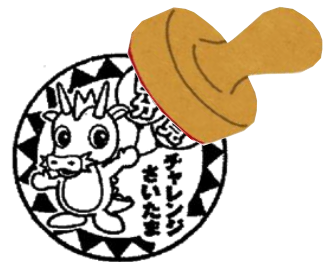
1 参加したい催しを探そう



2 体験活動に参加しよう



3 パスポートにスタンプをもらおう



4 スタンプを集めて特典をもらおう



※ 生涯学習情報システムはこちら
(右の二次元コードからアクセス
できます)



※ 特典の詳細内容は、さいたま市
ホームページへ
(右の二次元コードからアクセス
できます)



さいたま市教育委員会事務局 生涯学習部 生涯学習振興課
電話：048-829-1703 FAX：048-829-1989
Mail：shogai-gakushu-shinko@city.saitama.lg.jp

この印刷物は13,000枚作成し、1枚あたりの印刷経費は約4.0円です。

このポストは、次の学年でも使えるよ



	名前 なまえ
	学校名 がっこうめい

(小学生1年生～3年生用)

ちやれんじあっぷさいたまチャレンジポスト

「自分発見!」チャレンジupさいたま

山おり

さいたま市で行われている催し(イベント)に参加して、又ウの
スタンプを集めよう!スタンプを集めると、特典がもらえるよ。

くわしい説明や特典の内容などは、『自分発見!』チャレンジupさい
たま」のホームページを見てね。自分発見で検索してみよう!

特典の内容は毎年変わるので、必ず確認してね。

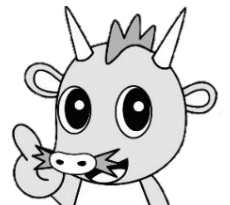
さいたま市ホームページ
(自分発見!チャレンジ
upさいたま)はこちら



催しはこちら(生涯
学習情報システム)か
らさがせます



さいたま市教育委員会事務局 生涯学習部 生涯学習振興課
電話: 048-829-1703 FAX: 048-829-1989
Mail: shogai-gakushu-shinko@city.saitama.lg.jp



この印刷物は20,000枚作成し、1枚あたりの印刷経費は約6.0円です。

	年月日	イベントの名前 <small>なまえ</small>	ヌウスタンプ
1ヌウ	れいわ ねん 令和__年 __月__日		スタート!
2ヌウ	れいわ ねん 令和__年 __月__日		
3ヌウ	れいわ ねん 令和__年 __月__日		
4ヌウ	れいわ ねん 令和__年 __月__日		もう少し!
5ヌウ	れいわ ねん 令和__年 __月__日		ゴール!
↓さらに3ヌウ集めると、8ヌウの特典が受けられるよ!			
6ヌウ	れいわ ねん 令和__年 __月__日		
7ヌウ	れいわ ねん 令和__年 __月__日		もう少し!
8ヌウ	れいわ ねん 令和__年 __月__日		ゴール!

5ヌウの特典 <small>とくてん</small>			
れいわ	ねん	がつ	にち
令和	年	月	日
特典の名前 <small>とくてん なまえ</small>			
スタンプ			

特典を受ける場合は、
「5ヌウの特典」欄を切り取って
回収するよ。
(自分で切り取らないでね!)

5ヌウの特典を受けたあとに、
もう一度5ヌウの特典を受けた
人は、学校などで新しいパス
ポートをもらおう!



8ヌウの特典 <small>とくてん</small>			
れいわ	ねん	がつ	にち
令和	年	月	日
特典の名前 <small>とくてん なまえ</small>			
スタンプ			

じぶんはっけん あっぶ 「自分発見！」チャレンジupさいたまについて

さいたま市教育委員会では、青少年の主体的な社会参画を促進することを目的として、「自分発見！」チャレンジupさいたま事業を実施しています。

「自分発見！」チャレンジupさいたま事業には、①体験活動 ②ボランティア活動の2種類があります。

①体験活動：「チャレンジupさいたま手帳」を持って、スタンプラリーをしよう！

- 参加したい催し（イベント）を、チラシ・ポスターや、さいたま市生涯学習情報システムなどから探します。
- さいたま市等が主催・共催する催しに参加する時には、「チャレンジupさいたま手帳」を忘れずに持っていきます。手帳は学校等でもらえるほか、さいたま市ホームページからダウンロードできます。
- 催しの会場に着いたら、受付窓口等で係の人に声をかけ、スタンプを押してもらいます。
- スタンプ5個で受けられる特典と、スタンプ8個で受けられる特典があります。スタンプを集めたら、手帳を持って、特典を受けに行きます。


※ 生涯学習情報システムは
こちら
(右の二次元コードからアクセス
できます。)




※ 特典の詳細は、さいたま市
ホームページへ
(右の二次元コードからアクセス
できます。)



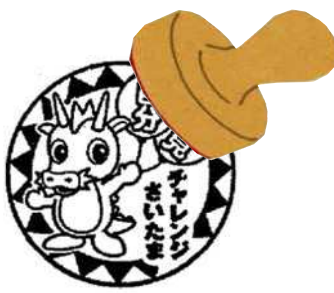
1 参加したい催しを探そう




2 体験活動に参加しよう



3 手帳にスタンプをもらおう



4 スタンプを集めて特典を受けよう



ボランティア活動は裏面へ



②ボランティア活動^{かつどう}：

「チャレンジ^{あっび}up^{てちょう}さいたま手帳^も」を持って、ボランティア活動^{かつどう}の記録^{きろく}をしよう！

1. 参加^{さんか}したいボランティア活動^{かつどう}を、チラシ・
ポスターや、さいたま市生涯学習^{しょうがいがくしゅうがく}情報システム^{じょうほうシステム}
など^{など}から探^{さが}します。

2. さいたま市等^{しなど}が主催^{しゅさい}するボランティア活動^{かつどう}に
参加^{さんか}する時は、「チャレンジ^{あっび}up^{てちょう}さいたま手帳^も」を
忘れ^{わす}ずに持^もっていきま^{てちょう}す。手帳^しはさいたま市
ホームページからダウンロードできます。

3. ボランティア活動^{かつどう}に参加^{さんか}したら、係^{かかり}の人^{ひと}に声^{こえ}を
かけ、手帳^{てちょう}に、「活動日^{かつどうび}」、「事業名^{じぎょうめい}・主催者名^{しゅさいしやめい}」、
「サイン^{かつどうじかん}」、「活動時間^{きにゅう}」を記入^{きにゅう}してもらいます。

4. 活動時間^{かつどうじかん}の合計^{ごうけい}が20時間^{じかん}、50時間^{じかん}、100時間^{じかん}
になったら、さいたま市のホームページから「ボラ
ンティア活動賞^{かつどうしやうしんせいしよ}申請書^{ひつよう}」をダウンロードし、必要^{ひつよう}
事項^{じこう}を記入^{きにゅう}して、手帳^{てちょう}と一緒^{いっしょ}に学校^{がっこう}に提出^{ていしゆつ}して
ください。後日^{ごじつ}、賞状^{しやうじやう}とピンバッジがもらえます。

※ 生涯学習^{しょうがいがくしゅうがく}情報システム^{じょうほうシステム}は
こちら
(右の二次元コードからアクセス
できます。)



※ さいたま市^しホームページは
こちら
(右の二次元コードからアクセス
できます。)



1 参加^{さんか}したいボランティア活動^{かつどう}を探^{さが}そ
う
生涯学習^{しょうがいがくしゅうがく}情報^{じょうほう}システム
チラシ

2 ボランティア活動^{かつどう}に参加^{さんか}しよう
講師の^{こうし}補助^{ほじよ}
本の修理^{ほんのしゅうり}
除草活動^{じよそうかつどう}

3 手帳^{てちょう}に活動^{かつどう}を記録^{きろく}してもらおう
活動時間^{かつどうじかん}
活動日^{かつどうび}
サイン

4 ボランティア活動賞^{かつどうしやう}を受けよう
ブロンズ賞^{ぶろんずしやう}
ゴールド賞^{ごーるどしやう}
シルバー賞^{しるばーしやう}

さいたま市教育委員会事務局 生涯学習部 生涯学習振興課
電話^{でんわ}：048-829-1703 FAX^{ふあっくす}：048-829-1989
Mail：shogai-gakushu-shinko@city.saitama.lg.jp

この印刷物は24,000枚作成し、1枚あたりの印刷経費は約6.0円です。

ボランティア活動の記録⑨

この手帳の所有者が、以下のとおりボランティア活動を行ったことを証明します。

年月日	事業名 主催者名	印	時間
年 月 日			時間
年 月 日			時間
年 月 日			時間
年 月 日			時間
年 月 日			時間
ボランティア活動時間(①~⑧)の合計			時間

※時間は1時間単位で四捨五入してください。
 ※このページがいっぱいになったら、学校等で新しい手帳を
 もらおう！
 ※ボランティア活動の記録が複数の手帳にまたがった場合は、
 賞を申請する時まで、前の手帳をなくさないでね。

さいたま市教育委員会事務局 生涯学習部 生涯学習振興課
 電話：048-829-1703 FAX：048-829-1989
 E-mail：shogai-gakushu-shinko@city.saitama.lg.jp

山おり

「自分発見！」チャレンジ up さいたま
チャレンジ up さいたま手帳

(小学4年生~18歳以下用)



学年が変わってもそのまま使えます！
 (スタンプやボランティア活動時間も続けて使えます)

学校名	学校
氏名	

イベントを探そう！



特典の情報はこちら！



山おり

ボランティア活動の記録④

この手帳の所有者が、以下のとおりボランティア活動を行ったことを証明します。

年月日	事業名 主催者名	印	時間
年 月 日			時間
年 月 日			時間
年 月 日			時間
年 月 日			時間
年 月 日			時間
年 月 日			時間
年 月 日			時間
年 月 日			時間
年 月 日			時間
ボランティア活動時間(①~④)の合計			時間
※表面①~③の合計時間とこのページ④の合計時 間を合わせた時間数を記入			

※時間は1時間単位で四捨五入してください。

谷おり

ボランティア活動の記録⑤

この手帳の所有者が、以下のとおりボランティア活動を行ったことを証明します。

年月日	事業名 主催者名	印	時間
年 月 日			時間
年 月 日			時間
年 月 日			時間
年 月 日			時間
年 月 日			時間
年 月 日			時間
年 月 日			時間
年 月 日			時間
年 月 日			時間
年 月 日			時間
ボランティア活動時間(①~⑤)の合計			時間

※時間は1時間単位で四捨五入してください。

※時間は1時間単位で四捨五入してください。

年月日	事業名 主催者名	印	時間
年 月 日			時間
年 月 日			時間
年 月 日			時間
年 月 日			時間
年 月 日			時間
年 月 日			時間
年 月 日			時間
年 月 日			時間
年 月 日			時間
年 月 日			時間
年 月 日			時間
ボランティア活動時間(①~⑧)の合計			時間

この手帳の所有者が、以下のとおりボランティア活動を行ったことを証明します。

ボランティア活動の記録⑧

※時間は1時間単位で四捨五入してください。

年月日	事業名 主催者名	印	時間
年 月 日			時間
年 月 日			時間
年 月 日			時間
年 月 日			時間
年 月 日			時間
年 月 日			時間
年 月 日			時間
年 月 日			時間
年 月 日			時間
年 月 日			時間
年 月 日			時間
ボランティア活動時間(①~⑦)の合計			時間

この手帳の所有者が、以下のとおりボランティア活動を行ったことを証明します。

ボランティア活動の記録⑦

※時間は1時間単位で四捨五入してください。

年月日	事業名 主催者名	印	時間
年 月 日			時間
年 月 日			時間
年 月 日			時間
年 月 日			時間
年 月 日			時間
年 月 日			時間
年 月 日			時間
年 月 日			時間
年 月 日			時間
年 月 日			時間
年 月 日			時間
ボランティア活動時間(①~⑥)の合計			時間

この手帳の所有者が、以下のとおりボランティア活動を行ったことを証明します。

ボランティア活動の記録⑥



「自分発見！」チャレンジup さいたま事業に係る

ボランティア活動賞申請書



申請年月日	年	月	日
申請者名			
申請者年齢	歳		
学校名	学校		
学年・組	学年 組		
申請する賞 (該当するものに○)	ブロンズ賞 (20時間以上)	シルバー賞 (50時間以上)	ゴールド賞 (100時間以上)
ボランティア活動時間の合計	時間		
申請者連絡先※ (電話番号)	自宅： — —	携帯： — —	
申請者住所※ (該当するものに○)	西区 見沼区 浦和区 岩槻区	北区 中央区 南区 市外	大宮区 桜区 緑区

※ さいたま市立学校に通っていない場合のみ

申請書受付先	
申請書受付先担当者名	

【注意事項】

- 対象者は、小学4年生以上18歳以下のさいたま市内在住・在学者です。
- 申請者は太枠内を記入してください。
- この申請書を提出する際には、ボランティア活動時間の確認ができる「チャレンジup さいたま手帳」を併せてお持ちください。(手帳が複数枚にわたる場合、全てお持ちください。)
- 提出先
 - i さいたま市立小・中・高等・中等教育・特別支援学校に通っている場合
⇒ 通っている学校
 - ii 上記以外の場合
⇒ 教育委員会生涯学習振興課または、お近くの公民館
- 表彰状と副賞のピンバッジが用意できましたら、提出先から連絡しますので、受け取りにきてください。

【問合せ先】

さいたま市教育委員会生涯学習部生涯学習振興課家庭地域連携係
〒330-9588 さいたま市浦和区常盤6-4-4 第二別館2階
電話：048-829-1703 FAX：048-829-1989



ホームページにはこちらからもアクセスできます。